

**Avision**

A vision of your office

[www.avision.com](http://www.avision.com)

# Button Manager

## Benutzerhandbuch



## **Copyright**

Copyright 2006 Avison Inc. Alle Rechte vorbehalten.

Alle in diesem Dokument enthaltenen Informationen können jederzeit ohne Ankündigung geändert werden. Die in diesem Dokument beschriebene Software wird auf der Grundlage einer Lizenzvereinbarung bzw. Nicht-Weitergabevereinbarung zur Verfügung gestellt. Die Software darf nur entsprechend dieser Vereinbarungen verwendet und kopiert werden. Diese Publikation darf ohne die vorherige schriftliche Genehmigung der Avison Inc. weder als Ganzes noch in Teilen in irgendeiner Form und mit irgendwelchen Mitteln reproduziert werden.

## **Warenzeichen**

Avison ist das Warenzeichen der Avison Inc.

Adobe(R) , das Adobe-Logo, Adobe PDF Scan Technology, und Adobe PDF Signature sind entweder eingetragene Warenzeichen oder Warenzeichen der Adobe Systems Inc. OCR ist eine Technologie von Image Recognition Integrated Systems S.A. Copyright 1987 - 2006, I.R.I.S. Alle Rechte vorbehalten.

Die Barcode-Erkennungstechnologie ist Eigentum der PEGASUS oder Pegasus Imaging Corporation, und sie wird von den USA und internationalen Verträgen geschützt.

SmarScan Xpress ist die Marke und/oder die Service-Marke der Pegasus Imaging Corporation.

Microsoft und Windows sind eingetragene Warenzeichen der Microsoft Corporation.

Andere in diesem Dokument erwähnte Namen und Produkte können die Warenzeichen oder eingetragene Warenzeichen der jeweiligen Eigentümer sein.

# Inhaltsverzeichnis

<b>1. Installieren des Button Managers .....</b>	<b>1</b>
<b>2. Scannen mit den Tasten.....</b>	<b>4</b>
2.1. Vor dem Scannen die Tastenkonfiguration prüfen 4	
2.2. Die Standardeinstellungen.....	6
2.3. Mit einem Tastendruck scannen.....	9
2.3.1. Das Tastenfeld.....	10
2.4. Ununterbrochenes scannen von einem Flachbett aus ausführen .....	12
<b>3. Benutzung des Schaltflächen-Managers auf Ihrem Desktop.....</b>	<b>15</b>
3.1 Starten des Schaltflächen-Managers .....	15
3.2 Prüfung der Scankonfiguration.....	18
3.3 Scannen mithilfe des Schaltflächenfeldes.....	19
<b>4. Konfigurieren der Tasten .....</b>	<b>20</b>
4.1 Ein Blick auf das Fenster "Tasteneigenschaften".20	
4.2 Neue Einstellungen für eine Taste festlegen .....	21
4.3 Ein geeignetes Dateiformat wählen.....	23
4.4 Eine Zielanwendung hinzufügen .....	27
4.5 Eine Zielanwendung entfernen .....	30
4.6 Eine Scaneinstellung erstellen.....	32
4.6.1 Die Registerkarte "Scaneigenschaften"...	32
4.6.2 Die Registerkarte "Farbunterdrückung" ..	40
4.6.3 Die Registerkarte "Farbanpassung" .....	43
4.7 Eine Scaneinstellung löschen .....	46
4.8 Optionen für eine Taste wählen .....	47
4.9 Eine leere Seite entfernen .....	50
4.10 Den Energiesparmodus einstellen.....	51
4.11 Einen Scanvorgang über den Seiteneinzug fortsetzen .....	52
4.12 Profile speichern und laden .....	53
4.13 Wenn ein Problem auftritt .....	55
<b>Index .....</b>	<b>57</b>

# 1. Installieren des Button Managers

## System Voraussetzungen

- IBM kompatibel PC 586, Pentium oder höher
- Microsoft Windows 2000/XP
- USB-Anschluss (Hi-Speed nur mit USB 2.0 Karte)
- Mindestens 200 MB freier Festplattenspeicher
- Mindestens 256 MB RAM
- CD-ROM Laufwerk

Der Button Manager bietet Ihnen eine einfache Möglichkeit, Ihre Dokumente zu scannen und dann die gescannten Dokumente mit den gewünschten Softwareanwendungen zu verknüpfen. Dazu müssen Sie lediglich eine Taste des Scanners drücken. Führen Sie diese Schritte aus:

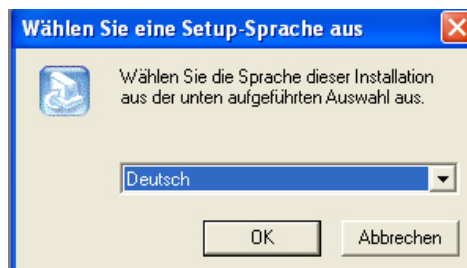
### Hinweis:

Damit der Button Manager einwandfrei funktionieren kann, müssen Sie **ZUERST** den Button Manager und dann erst den Scanner-Treiber installieren.

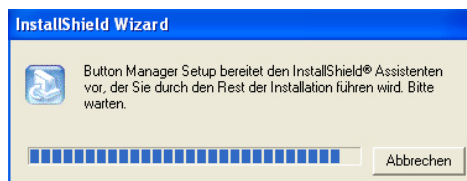
1. Legen Sie die mitgelieferte CD in das CD-ROM-Laufwerk ein. Auf dem Bildschirm erscheint das folgende Installationsfenster. Sollte das nicht der Fall sein, klicken Sie im Ordner "Button Manager" doppelt auf die Datei "Setup.exe".



2. Klicken Sie auf "Install Button Manager" (Button Manager installieren). Es erscheint ein Dialogfeld, in dem Sie die Sprache für die Installation auswählen können.



3. Wählen Sie eine Sprache aus. Der InstallShield Wizard führt Sie nun durch den Rest der Installation.



4. Klicken Sie auf "Finish" (Fertig stellen), um die Installation fertig zu stellen.

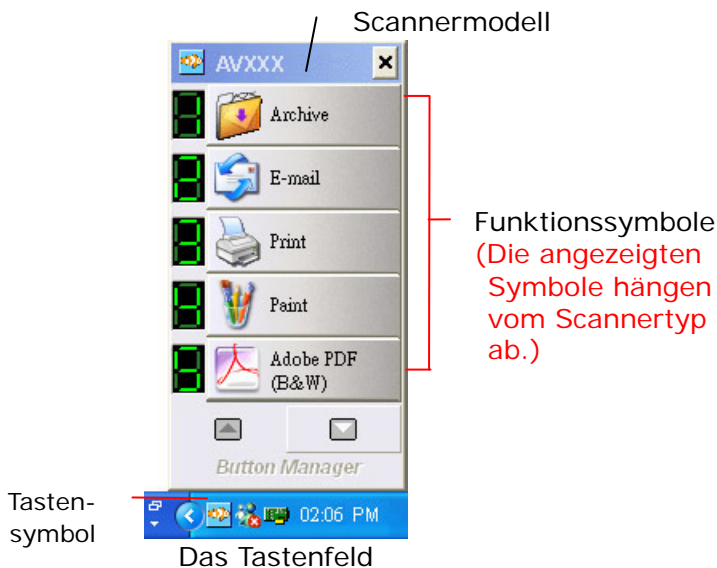


## 2. Scannen mit den Tasten

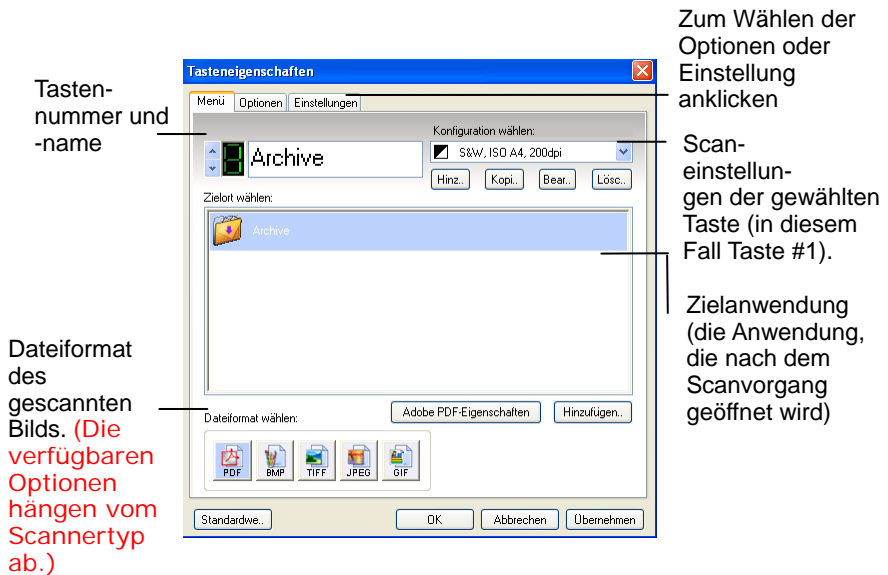
Um den Scanvorgang zu vereinfachen, bietet der Button Manager eine schnelle und einfache Möglichkeit, den Scanvorgang mit einem einfachen Tastendruck zu starten. Wenn Sie auf die Scantaste des Scanners drücken, wird das gescannte Dokument an das gewünschte Anwendungsprogramm gesendet. Es wird jedoch empfohlen, vor dem Scanvorgang die Tastenkonfiguration zu prüfen, damit das richtige Dateiformat und die gewünschte Anwendung verwendet werden.

### 2.1. Vor dem Scannen die Tastenkonfiguration prüfen

1. Wenn der Button Manager und der Scannertreiber erfolgreich auf dem Computer installiert wurden, erscheint in der Taskleiste in der rechten unteren Ecke des Computerbildschirms das Tastenfeld.



- Im Tastenfeld werden die ersten fünf Scantasten angezeigt. Klicken Sie mit der rechten Maustaste auf die Taste (Funktion), die Sie prüfen möchten. Das Fenster "Tasteneigenschaften" wird angezeigt.



Die Standardeinstellung wird hervorgehoben dargestellt. Hier können das Dateiformat, die Zielanwendung und andere Scaneinstellungen geändert werden. Im nachfolgenden Abschnitt "Konfigurieren der Tasten" wird beschrieben, wie die Einstellungen zurückgesetzt werden.

- Klicken Sie auf "OK", um das Fenster zu schließen.



## 2.2. Die Standardeinstellungen

Der Scanner ist bei der Auslieferung bereits mit den wichtigsten Einstellungen vorkonfiguriert, sodass Sie die Grundfunktionen wie "Scannen und im Ordner speichern", "Scannen und als E-Mail versenden" und "Scannen und ausdrucken" nutzen können. In der folgenden Tabelle sind diese Standardeinstellungen aufgeführt. Diese Einstellungen können alle geändert werden.

Je nach Scannertyp ist eine der folgenden vier Standardeinstellungen vorgegeben:

### Typ A:

Tasten-nummer	Name	Zielort	Vorkonfigurierte Scaneinstellungen
1	Archive	Ordner	S&W@200 dpi, A4, PDF
2	E-mail	Microsoft Outlook Express	Grau@200 dpi, A4, PDF
3	Print	Drucker	S&W@300 dpi, A4
4	Paint	Microsoft Paint	Farbe@100 dpi, A4, BMP
5	Adobe PDF (B&W)	Adobe Acrobat/ Adobe Reader	S&W@200 dpi, A4, PDF
6	Adobe PDF (Gray)	Adobe Acrobat/ Adobe Reader	Gray@200 dpi, A4, PDF
7	Adobe PDF (Color)	Adobe Acrobat/ Adobe Reader	Grau@200 dpi, A4, PDF
8	Adobe PDF (OCR)	Adobe Acrobat/ Adobe Reader	S&W@200 dpi, A4, PDF
9	Scan	roxio PhotoSuite	Farbe@100 dpi, A4, JPEG

## Typ B:

Tasten-nummer	Name	Zielort	Vorkonfigurierte Scaneinstellungen
1	Archive	Ordner	S&W@200 dpi, A4, BMP
2	E-mail	Microsoft Outlook Express	Grau@200 dpi, A4, JPEG
3	Print	Drucker	S&W@300 dpi, A4
4	Paint	Microsoft Paint	Farbe@100 dpi, A4, BMP
5	Scan	roxio PhotoSuite	Farbe@100 dpi, A4, JPEG

## Typ C:

Tasten-nummer	Name	Zielort	Vorkonfigurierte Scaneinstellungen
1	Archive	Ordner	S&W@200 dpi, A4, DjVu
2	E-mail	Microsoft Outlook Express	Grau@200 dpi, A4, DjVu
3	Print	Drucker	S&W@300 dpi, A4
4	Paint	Microsoft Paint	Farbe@100 dpi, A4, BMP
5	DjVu	LizardTech Document Express	S&W@200 dpi, A4, DjVu
6	DjVu (OCR)	LizardTech Document Express	S&W@200 dpi, A4, DjVu
7	Scan	roxio PhotoSuite	Farbe@100 dpi, A4, JPEG

## Typ D:

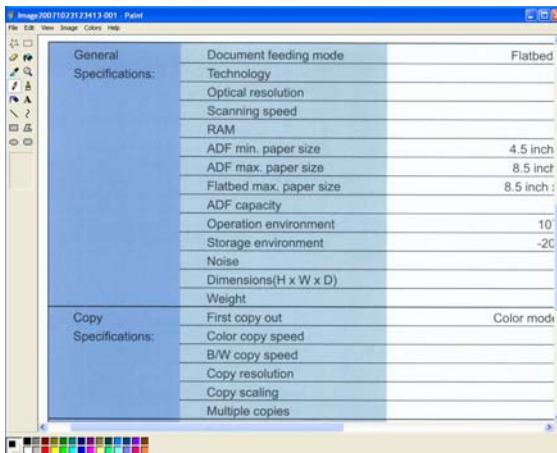
Tasten-nummer	Name	Zielort	Vorkonfigurierte Scaneinstellungen
1	Archive	Folder	S&W@200 dpi, A4, PDF
2	E-mail	Microsoft Outlook Express	Grau@200 dpi, A4, JPEG
3	Print	Printer	S&W@300 dpi, A4
4	Adobe PDF	Adobe Acrobat or Adobe Reader	S&W@200 dpi, A4, PDF
5	DjVu	Document Express	S&W@300 dpi, A4, DjVu
6	Scan	roxio PhotoSuite	Farbe@100 dpi, A4, JPEG
7	Paint	Microsoft Paint	Farbe@100 dpi, A4, BMP
8	Adobe PDF (OCR)	Adobe Acrobat or Adobe Reader	S&W@200 dpi, A4, PDF
9	DjVu (OCR)	Document Express	S&W@300 dpi, A4, DjVu

### Hinweis:

1. Die möglichen Dateiformate und Zielanwendungen hängen vom Scannertyp ab. Das bedeutet, dass das Bedienfeld und die Standardeinstellungen bei Ihrem Scanner von der obigen Abbildung abweichen können.
2. Damit Sie diese Standardeinstellungen benutzen können, müssen die entsprechenden Softwareanwendungen wie roxio PhotoSuite, Adobe Acrobat, oder Adobe Reader installiert werden, bevor Sie den Scannertreiber installieren.
3. In den USA ist das Standardformat "Letter".

### 2.3. Mit einem Tastendruck scannen

1. Stellen Sie die Seitenführungen auf die Papierbreite ein und legen Sie die Vorlage mit der bedruckten Seite nach oben in den automatischen Seiteneinzug ein.
2. Prüfen Sie auf der LED-Anzeige, ob die richtigen Scaneinstellungen und das gewünschte Programm festgelegt sind. (Wenn Sie z. B. mit Taste #4 scannen möchten, wird das gescannte Bild im Programm Microsoft Paint angezeigt. Auf der LED-Anzeige, wird die 4 angezeigt).
3. Drücken Sie auf die Scantaste des Scanners.
4. Wenn der Scanvorgang abgeschlossen ist, wird Microsoft Paint gestartet und das gescannte Bild erscheint im Hauptfenster von Microsoft Paint (siehe unten).



### 2.3.1. Das Tastenfeld

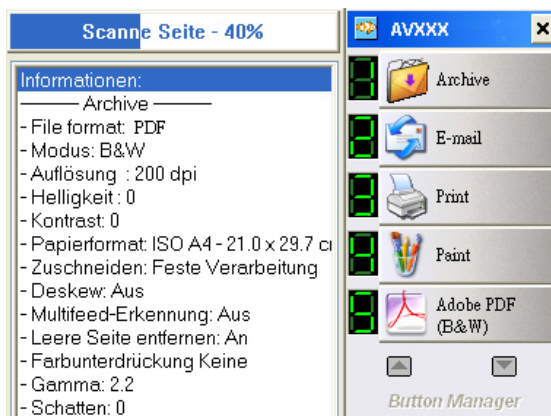
Wenn Sie in der rechten unteren Ecke des Bildschirms doppelt auf das Tastensymbol in der Taskleiste klicken, wird das Tastenfeld aufgerufen.



In diesem Feld können Sie sich die Scaneinstellung ansehen, einen Scanvorgang starten und die Scaneinstellungen ändern.

1. Um die Scaneinstellung zu prüfen, klicken Sie mit der rechten Maustaste auf das entsprechende Funktionssymbol. Dadurch wird das Fenster "Tasteneigenschaften" aufgerufen, in dem die voreingestellte Scaneinstellung angezeigt wird.

2. Um einen Scanvorgang zu starten, klicken Sie mit der linken Maustaste auf das Funktionssymbol, mit dem Sie den Scan durchführen möchten. Der Scanner beginnt mit dem Scanvorgang und sendet das gescannte Dokument an die gewünschte Zielanwendung.
3. Um die Scaneinstellung zu ändern, klicken Sie mit der rechten Maustaste auf das Funktionssymbol, das Sie prüfen möchten. Dadurch wird das Fenster "Tasteneigenschaften" aufgerufen, in dem Sie die Tastenfunktionen und die Konfiguration ändern können.
4. Um die Details für die Tasten zu sehen, drücken Sie auf die Schnertaste oder klicken Sie die Funktionsikone links. Die Scannerleiste und die Details für die Tasten erscheinen.



Informationsansicht

5. Mit den Pfeiltasten können Sie jeweils eine der 9 Tasten auswählen.
6. Um das Tastenfeld zu schließen, klicken Sie auf die Schließen-Taste.

## 2.4 Ununterbrochenes scannen von einem Flachbett aus ausführen

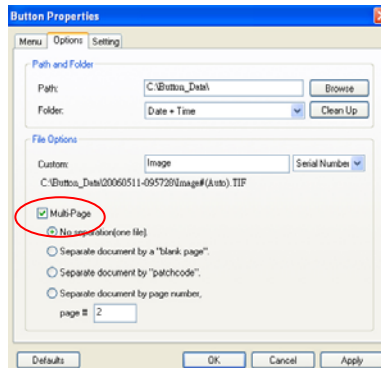
Wenn Ihr Scanner mit einem Flachbett Modul ausgerüstet ist, stellt der Tastenmanager Ihnen ein zweckmäßiges Merkmal bereit, um ununterbrochen mehrere Seiten von Ihrem Flachbett zu scannen. Legen Sie einfach die nächste Seite Ihres Dokumentes ein und betätigen Sie dann den Scanknopf, so kann Ihre Multiseite vom Flachbett vervollständigt gescannt werden. Dieses Merkmal ist besonders nützlich, wenn Sie Seiten eines Buches scannen wollen.

Um ununterbrochen vom Ihrem Flachbett zu scannen,

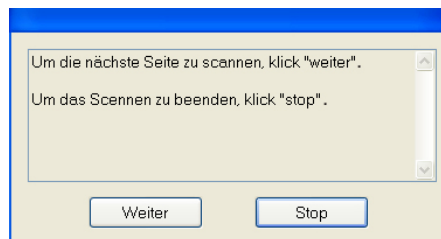
1. Öffnen Sie die Documentenabdeckung
2. Legen Sie das Dokument mit der nächsten Seite nach unten auf das Glas. Versichern Sie sich, dass die linke obere Seite Ihres Dokuments, auf der mit einem Pfeil markierten Stellung eingelegt ist.



3. Vom Eigenschaftsfenster, wählen Sie das Format Ihres Dokuments PDF, TIFF, oder DjVu.
4. Von den Optionen im unteren Fenster der Eigenschaften wählen Sie "Multi-Page" (mehrere Seiten).



5. Prüfen Sie, ob die angegebene Nummer auf dem LCD Bildschirm die Nummer ist, die Sie für das Image möchten.
6. Betätigen Sie die Scantaste auf dem Scanner.
7. Sobald der Scanner die erste Seite gescannt hat, erscheint ein Dialog "Continue or stop" (weiter oder anhalten).



8. Legen Sie die nächste Seite Ihres Dokuments auf das Glas.
9. Wählen Sie "Continue" (weiter) oder betätigen Sie einfach die Taste scannen auf dem Scanner, um die nächste Seite zu scannen.
10. Wenn Sie das Scannen vervollständigt haben, drücken Sie "Stop", um den Dialog zu beenden..



---

**Hinweis:**

1. Der Scanner wird entworfen, um Ihre Scanquelle automatisch einzustellen. Wenn Ihr Scanner mit beiden automatischen versorgern und dem Flachbett ausgerüstet ist, kann der Scanner automatisch Ihre Scanquelle einstellen, immer dann wenn ein Papier auf der Quelle ist. Ist jedoch ein Papier auf beiden, dem automatischen Versorger und dem Flachbett, soll stellt der Scanner sich automatisch auf die automatische Versorgung der Scanquelle ein.
  2. Wenn Sie einen Flachbettscan bevorzugen, so kann die Scanner trotzdem "automatic crop" (automatische Versorgung) und "deskew" für das Image einstellen. Jedoch sind die "Multi-feed Detection" (mehrfach versorgung) und die "Duplex" Funktionen nicht aktive.
-

### 3. Benutzung des Schaltflächen-Managers auf Ihrem Desktop

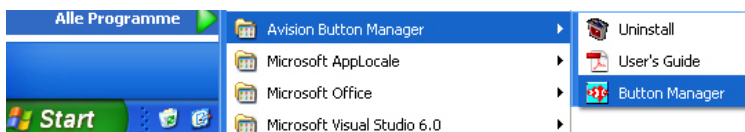
Anstatt die Taste am Scanner zu drücken, um einen einfachen Scan durchzuführen, bietet Ihnen der Schaltflächen-Manager von Avison einen innovativen und einfachen Weg, mit einem Klick auf Ihrem Desktop zu scannen.

Der Schaltflächen-Manager von Avison ermöglicht Ihnen die Vorprogrammierung von bis zu 9 Scan-Einstellungen wie Auflösung, Dateiformat oder Bildtyp und die Verknüpfung Ihres gescannten Bildes mit Ihrer Zielsoftware in nur wenigen Sekunden.

#### 3.1 Starten des Schaltflächen-Managers

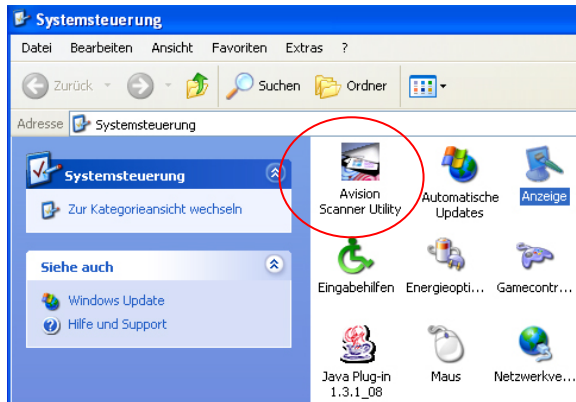
Es gibt zwei Methoden, den Schaltflächen-Manager zu starten:

1. Klicken Sie auf **Start (Start)>All Programs (Alle Programme)>Avison Button Manager (Avison Schaltflächen-Manager)>Button Manager (Schaltflächen-Manager)** um das Fenster **“Select Scanner Model (Scannertyp wählen)”** anzuzeigen.

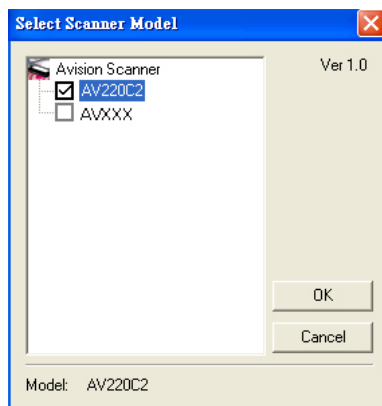


## Oder

1. **Klicken Sie auf Start>Systemsteuerung>Avision Scanner Utility** und Doppelklicken Sie auf das Symbol um das Fenster **“Select Scanner Model (Scannertyp wählen)”** anzuzeigen.



2. Wählen Sie Ihren Scannertyp und klicken Sie auf OK. Das Schaltflächenfeld wird angezeigt.

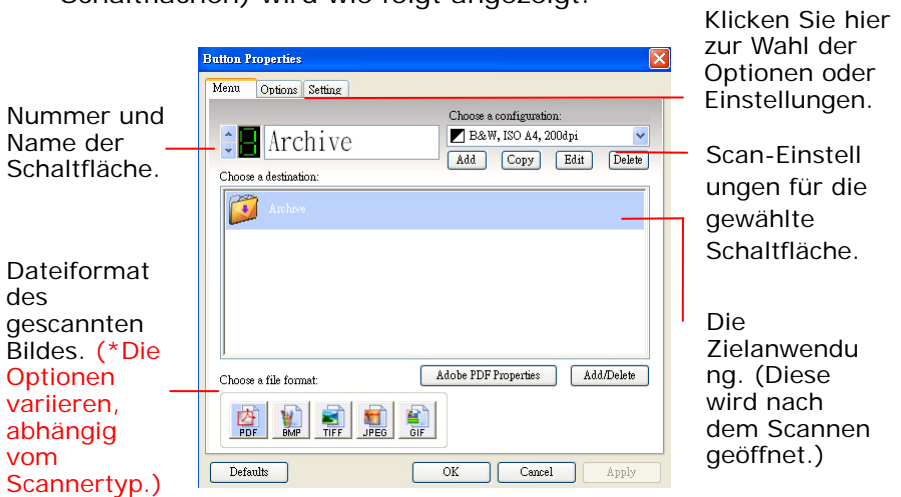




## 3.2 Prüfung der Scankonfiguration

Vor dem Scannen empfiehlt es sich, die Konfiguration der Schaltflächen zu überprüfen, um das richtige Dateiformat und den Zielordner zu bestimmen.

1. Das Schaltflächenfeld zeigt die ersten fünf Scan-Schaltflächen an. Klicken Sie mit der rechten Maustaste auf die Schaltfläche (Funktion), die Sie prüfen möchten. Das Fenster Button Properties (Eigenschaften der Schaltflächen) wird wie folgt angezeigt.

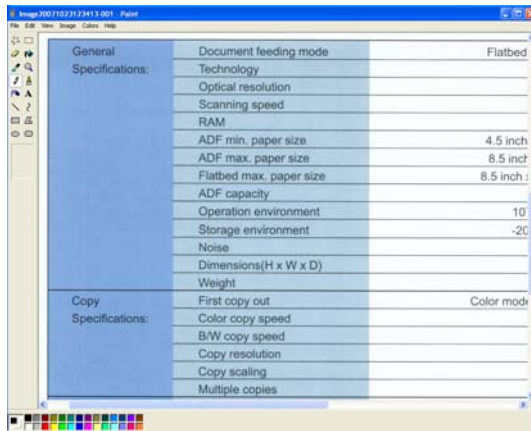


Die Standarteinstellung ist farblich hervorgehoben. Wenn Sie diese Einstellung ändern möchten, setzen Sie die Einstellung für das Dateiformat, die Zielanwendung oder andere Scan-Einstellungen mithilfe dieses Fensters zurück.

2. Ändern Sie die Scan-Einstellungen, wenn nötig, und klicken Sie OK, um diese zu speichern und das Fenster zu schließen.

### 3.3 Scannen mithilfe des Schaltflächenfeldes

1. Klicken Sie die Schaltfläche, mit der Sie mit dem Scannen beginnen möchten, mit der linken Maustaste an.
2. Nach der Beendigung des Scanvorgangs wird die gewählte Anwendungssoftware, z.B. Microsoft Paint, gestartet und das gescannte Bild öffnet sich im Hauptfenster von Microsoft Paint, wie nachstehend angezeigt ist.

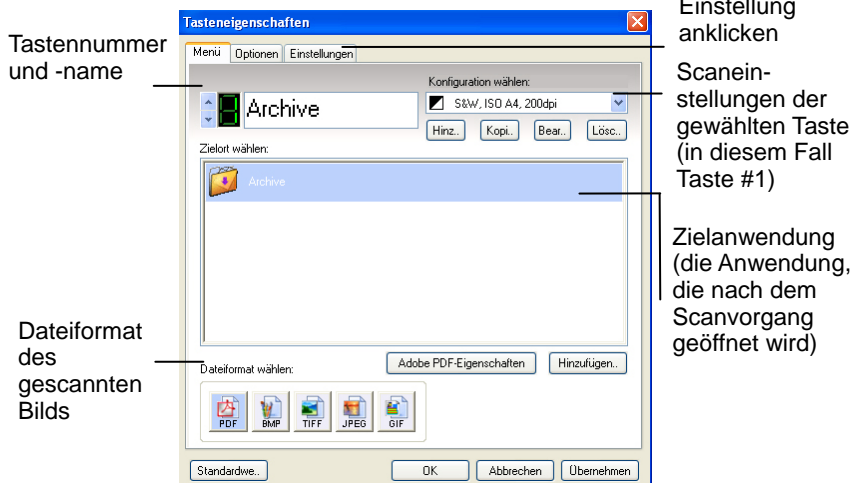


## 4. Konfigurieren der Tasten

Im Button Manager können Sie die aktuelle Tastenkonfiguration ändern und die Zielanwendungen umbenennen und ändern. Das gescannte Bild wird entweder im Hauptfenster des entsprechenden Programms angezeigt oder als Anhang angefügt.

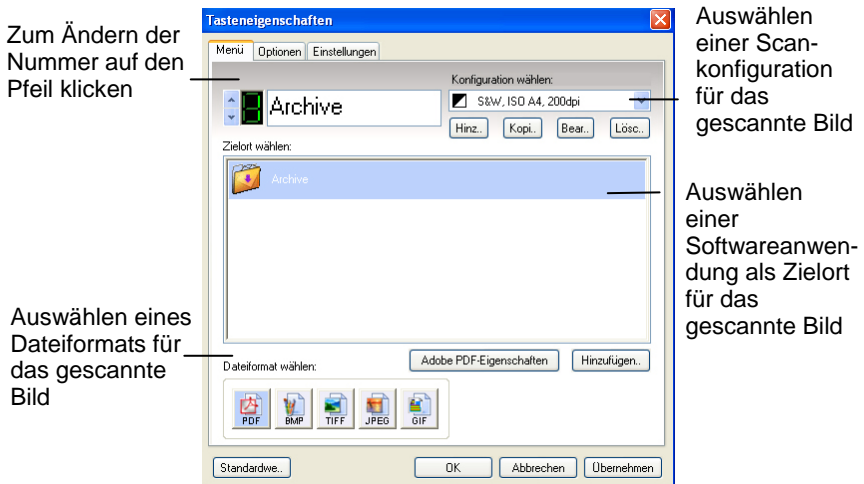
### 4.1 Ein Blick auf das Fenster "Tasteneigenschaften"

Im Fenster "Tasteneigenschaften" können Sie die Taste mit neuen Einstellungen belegen. Sie können ein Dateiformat, eine Scaneinstellung, eine Zielfunktion festlegen und andere Einstellungen ändern.



## 4.2 Neue Einstellungen für eine Taste festlegen

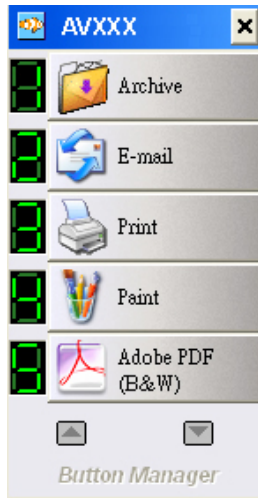
Für jede der neun Tasten können Sie eine neue Zielanwendung, eine Scaneinstellung und ein Dateiformat festlegen.



**Um neue Einstellungen für eine Taste zu wählen, führen Sie folgende Schritte aus:**

1. Klicken Sie in der rechten unteren Ecke des Bildschirms in der Taskleiste auf das Tastensymbol.
2. Das Tastenfeld erscheint, in dem die ersten fünf Scantasten angezeigt werden. Wählen Sie eine Tastennummer aus, indem Sie auf die Pfeile klicken.





3. Klicken Sie mit der rechten Maustaste auf eine Taste, um das Fenster "Tasteneigenschaften" aufzurufen.
4. Wählen Sie in der Liste "Zielort wählen" die Softwareanwendung, an die das gescannte Bild gesendet werden soll.

Sie können auch eine neue Anwendung hinzufügen, indem Sie auf "Hinzufügen/ Löschen" klicken.

5. Wählen Sie in der Liste "Konfiguration wählen" eine Scaneinstellung aus.

Sie können für eine bestimmte Softwareanwendung auch eine neue Scaneinstellung erstellen, indem Sie auf "Hinzufügen" klicken, um das Fenster "Scaneinstellung" aufzurufen.

6. Wählen Sie bei der Option "Dateiformat wählen" ein Dateiformat aus, das von der Softwareanwendung unterstützt wird.

7. Klicken Sie auf "OK", um die Einstellungen zu speichern und das Fenster zu verlassen oder klicken Sie auf "Übernehmen", um die Einstellungen zu speichern und mit anderen Funktionen weiterzuarbeiten.

### 4.3 Ein geeignetes Dateiformat wählen

Das Dateiformat, das Sie wählen, bestimmt das Dateiformat des gescannten Bilds.

Wählen Sie im Fenster "Tasteneigenschaften" für eine bestimmte Tastennummer das gewünschte Dateiformat aus. Optionen sind BMP, JPEG, TIFF, GIF, PDF und DJVU. Beachten Sie, dass die TIFF, PDF, und DjVu Dateien mehrere Seiten unterstützen. **(Die verfügbaren Optionen hängen vom Scannertyp ab.)**

#### **BMP:**

BMP ist das Standardbildformat von Windows auf Computern, die mit DOS- und Windows kompatibel sind. Das Format BMP unterstützt RGB, Indexfarbe, Graustufen, und Bitmap-Farbmodi.

#### **TIFF:**

TIFF (Tagged-Image File Format) ist ein flexibles Bitmap-Bildformat, das von fast allen Zeichen-, Bildbearbeitungs- und Seitenlayoutprogrammen unterstützt wird. Fast alle Desktopscanner können TIFF-Bilder erzeugen.

**GIF** (Graphics Interchange Format) ist ein Bitmap-Bildformat mit 8 Bit pro Pixel und bis zu 256 Farben. GIF-Dateien sind sehr gut geeignet für kleine Symbole und animierte Bilder, bieten aber nicht wie JPEG den Farbbereich, der für hochwertige Fotos verwendet werden kann.

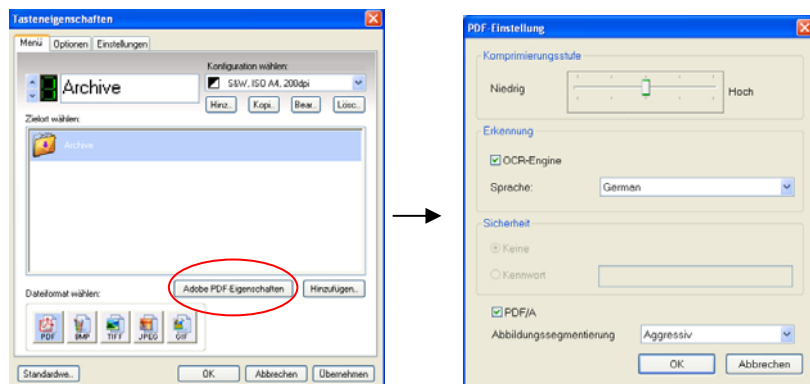
## JPEG:

Die JPEG-Komprimierung (Joint Photographic Experts Group) bietet die besten Ergebnisse bei fortlaufendem Farbton und erzeugt die kleinsten Dateien.

## PDF, Searchable PDF:

PDF (Portable Document Format) ist ein sehr beliebtes Dateiformat, das von Adobe Acrobat verwendet wird. Sie können PDF-Dateien mit dem Programm Acrobat Reader lesen. Mit Searchable PDF können Sie PDF-Dateien erstellen, die durchsuchbaren Text enthalten.

Mit dem Button Manager können Sie auch durchsuchbare PDF-Dateien mit den Funktionen Komprimierung, Erkennung und Sicherheit erstellen. Klicken Sie auf die Taste PDF, um das folgende PDF-Einstellfenster aufzurufen.



- **Komprimierung:**

Mit der Komprimierungsfunktion können Sie Ihre PDF-Datei komprimieren. Verschieben Sie den Regler nach rechts oder links, um die Komprimierung zu erhöhen oder verringern. Beachten Sie, dass bei einer größeren Komprimierungsrate die Bildqualität schlechter ist.

- **Erkennung:**

**OCR-Engine:** Markieren Sie das Feld OCR-Engine, wenn Sie die optische Zeichenerkennung (Optical Character Recognition) ausführen möchten.

**Sprache:** Wählen Sie eine Sprache für die Ausführung des OCR-Engines aus. Das Gerät erkennt mehr als hundert Sprachen, einschließlich traditionelles Chinesisch, vereinfachtes Chinesisch, Japanisch und Koreanisch.

- **Sicherheit:**

Sie können die Sicherheit erhöhen, indem Sie ein Kennwort festlegen. Dieses kann aus bis zu 10 Zeichen und Symbolen bestehen. Achten Sie auf die Groß- und Kleinschreibung.

- **PDF/A :**

Un nouveau format d'archivage standard défini par ISO 19005-1, est plus adapté pour la conservation sur du long terme.

Remarque : lorsque vous choisissez PDF/A-compliant, la fonction de sécurité ne sera pas disponible.

- **Abbildungssegmentierung::**

**Auswahl: Aggressiv, Normal, Keine.** Wählen der Segmentierungseinstellung zur Optimierung der Dateigröße. Beachten Sie, dass die Einstellung Aggressiv die kleinste Dateigröße abbildet, aber dabei Eigenartigkeiten der Abbildung erzeugt. Wählen Sie "Kein", wenn Sie keine Segmentierung wünschen. Dann kann das Schrifterkennungsprogramm allerdings nicht ausgeführt werden.

---

**Hinweis:**

Notieren Sie sich das Kennwort, falls Sie es vergessen sollten.

---

**DjVu:**

DjVu ist eine neue Bildkomprimierungstechnologie. Mit DjVu ist die Veröffentlichung von Bildern und gescannten Dokumenten, digitalen Dokumenten und Fotos mit einer sehr hohen Auflösung über das Internet möglich. DjVu liefert Komprimierungsraten, die 5 bis 10 Mal besser sind als bestehende Verfahren wie JPEG und GIF für farbige Dokumente und 3 bis 8 Mal besser als TIFF für Schwarz-Weiß-Dokumente.

Die folgende Tabelle soll einen Überblick geben über die Dateigrößen der unterschiedlichen Dateiformate. Diese Werte gelten für ein A4-Farbbild, das mit 200 dpi gescannt wird.

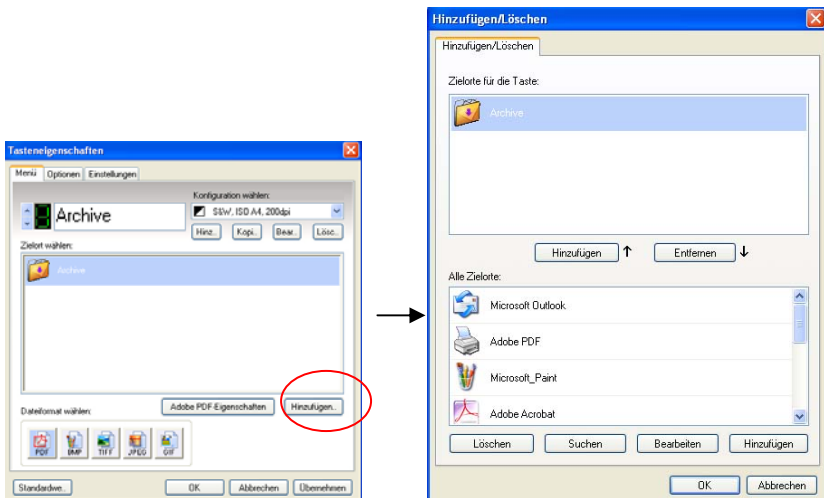
Datei-format	BMP	TIFF	GIF	PDF	JPEG	DjVu
Datei-größe	10 MB	10 MB	1,3 MB	53 KB	212 KB	31 KB

## 4.4 Eine Zielanwendung hinzufügen

Mit dem Button Manager können Sie Ihre eigenen Softwareanwendungen als Zielort für die gescannten Dokumente verwenden.

Um eine neue Zielanwendung hinzuzufügen, müssen Sie die folgenden Schritte ausführen.

1. Klicken Sie im Fenster "Tasteneigenschaften" auf "Hinzufügen/Löschen". Das Fenster "Application Manager".



2. Rufen Sie im Fenster "Application Manager" das Fenster "Eine neue Anwendung hinzufügen".
3. Führen Sie im Fenster "Eine neue Anwendung hinzufügen" die folgenden Schritte aus.

- Schritt 1: Geben Sie den Pfad zur neuen Anwendung ein.
- Schritt 2: Benennen Sie die Anwendung. Der Name erscheint im Bereich "Zielort wählen".
- Schritt 3: Wählen Sie mindestens ein Dateiformat aus, das von der Anwendung unterstützt wird, und klicken Sie auf "OK".

**Eine neue Anwendung hinzufügen**

Sie können hier eine Softwareanwendung hinzufügen und umbenennen.

Schritt 1 : Wählen Sie den Pfad zur Anwendung aus.

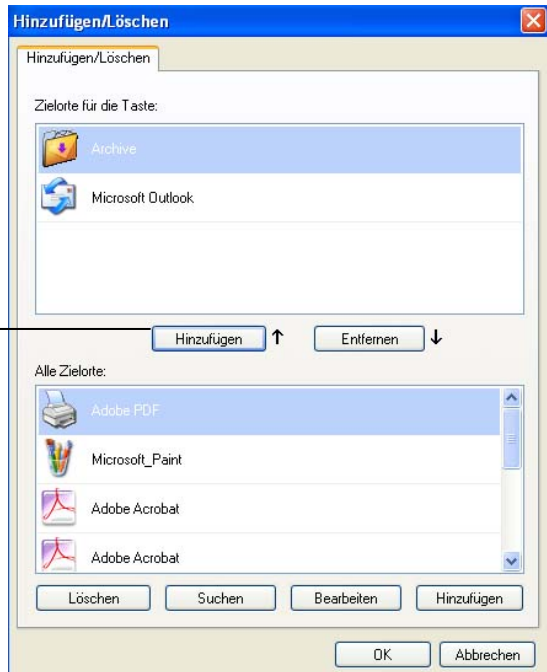
Schritt 2 : Benennen Sie die Anwendung.

Schritt 3 : Wählen Sie ein Dateiformat, das von der Anwendung

☐ Windows Bitmap File (\*.BMP)  
☐ Tagged Information File (\*.TIF)  
☐ JPEG Compressed File (\*.JPEG)  
☐ Compugraphics File (\*.GIF)  
☐ PDF File (\*.PDF)

4. Die neue Anwendung erscheint dann im Fenster "Application Manager" in der Liste aller Anwendungen.
5. Markieren Sie die neue Software und klicken Sie auf "Hinzufügen", um sie für die Taste einer bestimmten Nummer # in die Liste der Anwendungen aufzunehmen.

Die neue Anwendung durch Klicken von "Hinzufügen" einer bestimmten Taste zuweisen



6. Klicken Sie auf "OK", um zum Fenster "Tasteneigenschaften" zurückzukehren.
7. Wählen Sie die neue Anwendung im Fenster "Tasteneigenschaften" als neue Zielanwendung aus und klicken Sie auf "OK" oder "Übernehmen". Diese neue Anwendung ist dann für die angegebene Tastennummer die neue Zielanwendung.



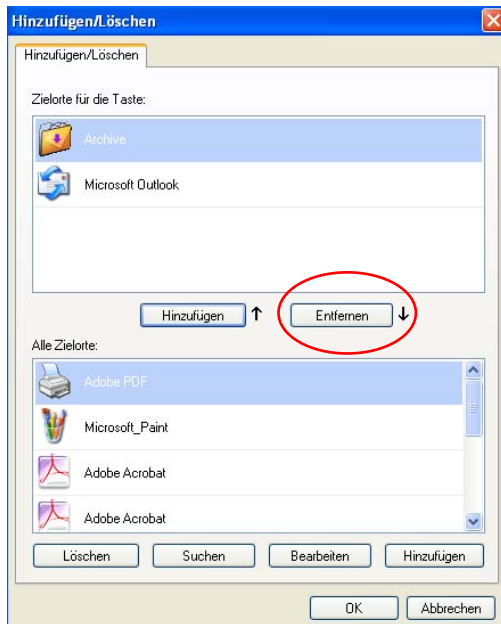
## 4.5 Eine Zielanwendung entfernen

1. Wählen Sie im Fenster "Tasteneigenschaften" die Tastennummer aus, die Sie bearbeiten möchten, und klicken Sie dann auf "Hinzufügen/Löschen".

Tastennummer mit  
Pfeiltaste auswählen



2. Das Fenster "Application Manager" erscheint.



2. Wählen Sie die Zielanwendung aus, die Sie löschen möchten, und klicken Sie auf "Entfernen", um die Anwendung in die Liste aller Anwendungen zu verschieben.
3. Wählen Sie die Zielanwendung aus, die Sie löschen möchten und klicken Sie auf "Anwendung löschen".
4. Klicken Sie auf "Bestätigen", um die Anwendung im Bestätigungsfenster zu löschen.

---

**Hinweis:**

Wenn die Anwendung mit einer anderen Taste gewählt wird, müssen Sie die Anwendung für diese bestimmte Taste aus dem Listenfeld "Zielorte für die Taste" in das Feld "Alle Zielorte" verschoben werden, damit die Anwendung entfernt werden kann.

---

## 4.6 Eine Scaneinstellung erstellen

Klicken Sie im Fenster **"Tasteneigenschaften"** auf **"Hinzufügen"**, um das Fenster **"Scan Configuration Properties"** (Eigenschaften von Scaneinstellung) aufzurufen. Das Fenster **"Scan Configuration Properties"** (Eigenschaften von Scaneinstellung) besteht aus den Registerkarten "Scaneigenschaften", "Farbunterdrückung" und "Farbanpassung", um das gescannte Bild zu verbessern.

### 4.6.1 Die Registerkarte "Scaneigenschaften"

Im Fenster **"Scaneigenschaften"** können die folgenden Einstellungen vorgenommen werden:

The screenshot shows the 'Bearbeiten' (Edit) dialog box with the 'Scaneinstellung' (Scan Settings) tab selected. The 'ISO A4' label is at the top. The 'Modus' (Mode) section has three radio buttons: 'S&W' (selected), 'Grau' (Grayscale), and 'Farbe' (Color). The 'Helligkeit' (Brightness) and 'Kontrast' (Contrast) sliders are both set to 0. The 'Auflösung' (Resolution) is set to 200. The 'Zuschneiden' (Trim) section has a dropdown menu set to 'Feste Verarbeitung' (Fixed Processing) and a checkbox for 'Duplex'. The 'Papierformat' (Paper Size) is set to 'ISO A4 - 210 x 297 Millimeter'. The 'Multifeed-Erkennung' (Multifeed Detection) section has two checkboxes: 'Überlängenerkennung' (Overlength Detection) and 'Ultraschall-Erkennung' (Ultrasonic Detection), with 'Ultraschall-Erkennung' checked. The 'Einheit' (Unit) is set to 'Zoll' (Inch). The 'Durchsuchen' (Search) button is visible. The 'Zurücksetzen' (Reset) button is at the bottom left, and 'OK' and 'Abbrechen' (Cancel) buttons are at the bottom right.

- **Modus:** Wählen Sie für die Vorlage einen geeigneten Bildmodus aus: S&W, Grau oder Farbe.

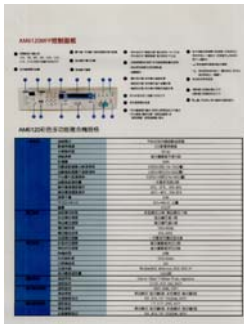


## Helligkeit

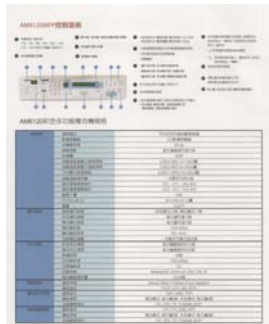
Hier können Sie die Helligkeit eines Dokuments einstellen. Je höher der Wert, um so heller das Bild. Verschieben Sie den Regler nach links oder rechts, um die Helligkeit zu erhöhen oder verringern. Der Bereich reicht von  $-100$  bis  $+100$ .

## Kontrast

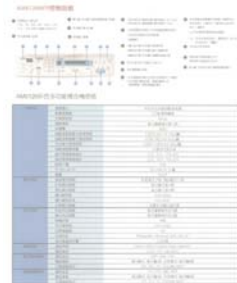
Hier wird der Unterschied zwischen der hellsten und der dunkelsten Stelle eines Bilds eingestellt. Je höher der Kontrast, um so mehr Graustufen gibt es. Verschieben Sie den Regler nach links oder rechts, um den Kontrast zu erhöhen oder verringern. Der Bereich reicht von  $-100$  bis  $+100$ .



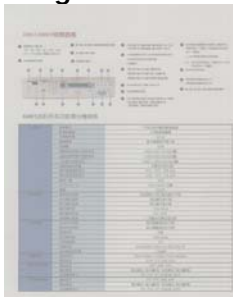
Helligkeit: -50



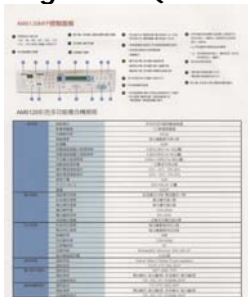
Helligkeit: 0 (Normal)



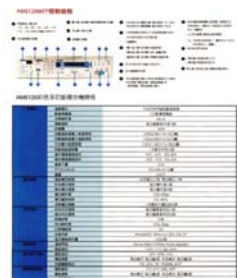
Helligkeit: +50



Kontrast: -50



Kontrast: 0  
(Normal)



Kontrast: +50

## Auflösung

Bei einer gut eingestellten Auflösung wird ein Bild sehr detailliert gescannt. Die Auflösung wird in Punkten pro Zoll (dots per inch = dpi) angegeben. Bei einer hohen dpi-Zahl sind Auflösung und Bilddatei groß. Beachten Sie, dass sich die Scandauer bei größeren Auflösungen verlängert und auch die Dateigröße wächst. Ein Farbbild im Format A4, das mit einer Auflösung von 300 dpi im True Color-Modus gescannt wird, erzeugt eine ca. 25 MB große Datei. Eine höhere Auflösung (über 600 dpi) wird nur dann empfohlen, wenn Sie einen kleinen Bereich im True Color-Modus scannen möchten.

Wählen Sie aus der Drop-down-Liste einen Wert aus. Die Standardeinstellung ist 200 dpi. Verfügbar sind die Auflösungen 75, 100, 150, 200, 300, 400 und 600 dpi. Sie können auch selbst einen Wert definieren, indem Sie das Feld rechts neben der Liste anklicken und dann auf die Pfeiltaste drücken. Wenn der gewünschte Wert erreicht wurde, klicken Sie auf die Taste Hinzufügen, um diesen in die Liste einzufügen.



**Auflösung: 75 dpi**



**Auflösung: 150 dpi**

Mit der Funktion "Zuschneiden" können Sie einen Teilbereich des zu scannenden Dokuments einlesen. **Optionen:**  
**Automatisch, Transportgesichert, Erkennung des Seitenendes.**

Option	Beschreibung
<b>Automatisch</b>	Hier wird das Zuschneidefenster automatisch den verschiedenen Dokumentgrößen angepasst. Verwenden Sie diese Option, wenn Sie eine größere Anzahl von Dokumenten unterschiedlicher Größe scannen möchten.
<b>Transport- gesichert</b>	Mit dieser Funktion können Sie den Bereich festlegen, der gescannt werden soll. Verwenden Sie diese Option, wenn Sie eine größere Anzahl von Dokumenten gleicher Größe scannen möchten. Bei dieser Option können Sie mit den Pfeiltasten den X- und Y-Offsetwert, die Breite und die Länge des Scanbereichs festlegen. Die Veränderung der Werte wird im Anzeigefenster abgebildet.
<b>Erkennung des Seitenendes (EOP)</b>	Mit dieser Funktion können Sie den Bereich festlegen, der gescannt werden soll. Verwenden Sie diese Funktion, wenn Sie eine größere Anzahl von Dokumenten mit derselben Breite aber einer unterschiedlichen Länge scannen möchten. Bei dieser Option können Sie mit den Pfeiltasten den X- und Y-Offsetwert, die Breite und die Länge des Scanbereichs festlegen. Die Veränderung der Werte wird im Anzeigefenster abgebildet.

## **Automatische Ausrichtung**

Mit dieser Option können Sie ein Dokument automatisch ausrichten.



Hinweis: Wenn der Winkel zu groß ist, ist es möglich, dass ein Teil des Bilds abgeschnitten wird.

## Scanbereich

Wählen Sie aus der Drop-down-Liste das gewünschte Papierformat aus. Sie können selbst die Papiergröße festlegen, indem Sie auf das Feld **Scanbereich** und dann auf **Hinzufügen** klicken.

**Auswahlmöglichkeiten:** Kein, US Letter- 8,5" x 11", US Legal – 8,5" x 14", ISO A4 – 21 x 29,7 cm, ISO A5 – 14,8 x 21 cm, ISO A6 – 10,5 x 14,8cm, ISO A7 – 7,4 x 10/5 cm, ISO B5 – 17,6 x 25 cm, ISO B6 – 12,5 x 17,6 cm, ISO B7 – 8,8 x 12,5 cm, JIS B5 – 18,2 x 25,7 cm, JIS B6 – 12,8 x 18,2 cm, JIS B7 – 9,1 x 12,8 cm, Scanner-Maximum.

## Mehrseiteneinzug-Erkennung

Bei der Mehrseiteneinzug-Erkennung erkennt das Gerät, wenn beim Einzelblatteinzug mehrere Seiten überlappend in den Scanner eingezogen werden. Der Mehrseiteneinzug tritt gehäuft bei geklammerten Dokumenten, Kleberesten auf Seiten oder durch elektrostatische Ladung im Papier auf. Hinweis: Die Verfügbarkeit dieser Option hängt vom Scannertyp ab.

## Überlängenerkennung

Bei der Überlängenerkennung können Sie die Länge der Dokumente vorgeben. Dieser Wert gibt die Länge an, die über den Scanbereich hinaus geht. Im Anzeigefenster wird die Größe des Dokuments bei Veränderung des Werts angezeigt. Die Funktion Überlängenerkennung ist dann zu empfehlen, wenn Sie Dokumente derselben Größe mit dem automatischen Seiteneinzug scannen.



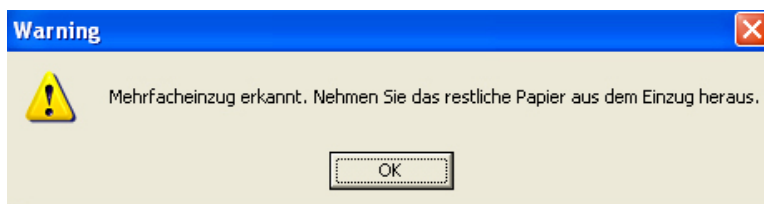
## Ultrasonic Erkennung

Ultrasonic Erkennung ermöglicht es Ihnen, durch Erkennung der Papierdicke zwischen den Dokumenten, überlappende.

Bei der Erkennung des Mehrseiteneinzugs sind drei Optionen verfügbar.

- **Stop Scanning after Multi-Feed (Scan bei Mehrfacheinzug stoppen)**

Wenn Sie diese Option wählen, wird bei Erkennung eines Mehrfacheinzugs der Papiereinzug gestoppt, und auf dem Bildschirm erscheint die folgende Meldung.



### Aktion:

1. Folgen Sie den Anweisungen der Meldung, um die restlichen Seiten aus dem Papiereinzug herauszunehmen.
2. Klicken Sie auf OK, um die Meldung zu schließen.
3. Scannen Sie die restlichen Seiten.

- **Alarmton bei Mehrfacheinzug**

Wenn eine WAVE-Datei hinzugefügt wird, ertönt bei Erkennung eines Mehrfacheinzugs ein Alarmton. Die Warnmeldung wird nicht angezeigt.

Wenn die Option "Stop Scanning after Multi-Feed" (Scan bei Mehrfacheinzug stoppen) gewählt wird, stoppt der Scanner den Papiereinzug.

Wenn die Option "Stop Scanning after Multi-Feed" (Scan bei Mehrfacheinzug stoppen) nicht gewählt wird, fährt der Scanner bis zum Ende des Dokuments fort.

**Aktion:**

1. Wenn "Stop Scanning after Multi-Feed" (Scan bei Mehrfacheinzug stoppen) gewählt ist, folgen Sie den Anweisungen aus dem vorhergehenden Abschnitt "Stop Scanning after Multi-Feed" (Scan bei Mehrfacheinzug stoppen).
2. Wenn "Stop Scanning after Multi-Feed" (Scan bei Mehrfacheinzug stoppen) nicht gewählt wurde, scannen Sie die Seiten erneut, bei denen der Mehrfacheinzug festgestellt wurde.

**Hinzufügen eines Tonsignals:**

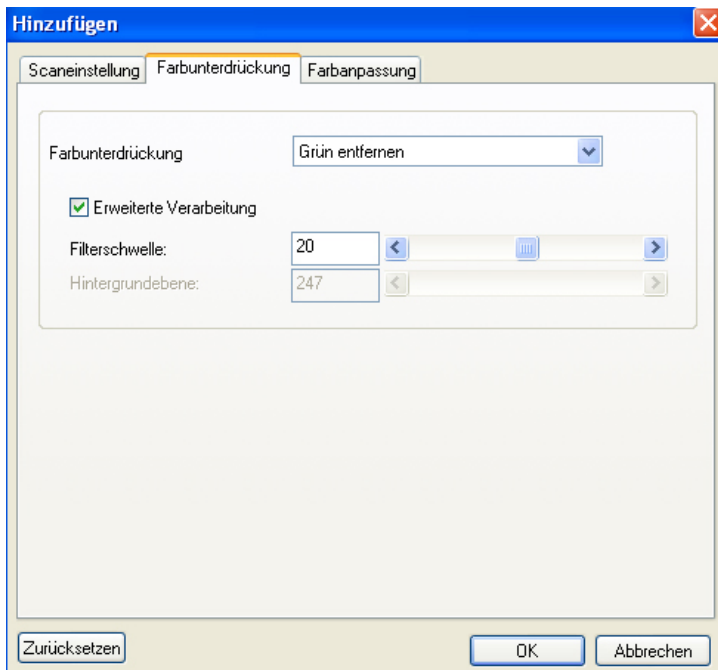
1. Klicken Sie auf die Taste Durchsuchen, die sich rechts neben dem Lautsprechersymbol befindet. Das Dialogfeld Öffnen erscheint.
2. Wählen Sie eine Wave-Datei aus.
3. Klicken Sie auf die Taste Öffnen. Die Wave-Datei wird hinzugefügt.

**Einheiten**

Hier wird das primäre System für die Einheiten eingestellt. **Zoll**, **Millimeter** und **Pixel**.

#### 4.6.2 Die Registerkarte "Farbunterdrückung"

Klicken Sie im Fenster "Scan Configuration Properties" (Eigenschaften von Scaneinstellung) auf die Registerkarte, um das Fenster "Farbunterdrückung" aufzurufen. Wenn Ihr Bild z. B. ein rotes Wasserzeichen oder einen roten Hintergrund hat, können Sie "R(Roter) Kanal" wählen, um das Wasserzeichen oder den Hintergrund zu entfernen. Mit dieser Funktion können Sie Texte deutlicher scannen, wenn Sie OCR-Zeichenerkennungssoftware (Optical Character Recognition) verwenden.



Diese Funktion ist jedoch nur für Schwarzweiß- und Graustufenbilder verfügbar. Wenn Sie also diese Funktion anwenden möchten, müssen Sie als Bildtyp S&W oder Grau festlegen.

Bei **Erweiterte Verarbeitung** gibt es zwei weitere Optionen, die Sie für das gescannte Bild einstellen können.

**Filterschwelle** Mit diesem Wert wird die Farbe festgelegt, die unterdrückt werden soll. Bei einem geringen Wert wird ein größerer Anteil der ausgewählten Farbe unterdrückt, bei einem höheren Wert wird ein geringerer Anteil dieser Farbe unterdrückt.

**Hintergrundebene** Die Pixel, die höher sind als der Hintergrundwert werden an den hellsten Punkt angepasst. Ein optimales Ergebnis erhalten Sie, wenn Sie die Werte für die Filterschwelle und die Hintergrundebene anpassen.

Durch eine leichte Veränderung des Hintergrundwerts lässt einen Text klarer erscheinen.

AM6120彩色多功能複合機規格

一般規格	產品模式	單張式5/8吋連續進紙機
	多頁連續機	二張連續進紙
	外置紙匣	400 張
	紙張容量	每分鐘每頁可達10張
	紙張厚度	80G
	紙張速度	4.38吋/秒(114 x 30公厘)
	紙張速度與紙張大小無關係	3.92吋/秒(100 x 30公厘)
	紙張速度與紙張大小無關係	3.92吋/秒(100 x 30公厘)
	紙張速度與紙張大小無關係	3.92吋/秒(100 x 30公厘)
	紙張速度與紙張大小無關係	3.92吋/秒(100 x 30公厘)
	紙張速度與紙張大小無關係	3.92吋/秒(100 x 30公厘)
	紙張速度與紙張大小無關係	3.92吋/秒(100 x 30公厘)
電氣規格	電壓	100V - 240V
	電壓容差	±10%
	電壓容差	±10%
	電壓容差	±10%
	電壓容差	±10%
	電壓容差	±10%
	電壓容差	±10%
	電壓容差	±10%
	電壓容差	±10%
	電壓容差	±10%
	電壓容差	±10%
	電壓容差	±10%
	電壓容差	±10%
打印規格	紙張大小	8.5 x 11 吋 (A4)
	紙張大小	8.5 x 11 吋 (A4)
	紙張大小	8.5 x 11 吋 (A4)
	紙張大小	8.5 x 11 吋 (A4)
	紙張大小	8.5 x 11 吋 (A4)
	紙張大小	8.5 x 11 吋 (A4)
	紙張大小	8.5 x 11 吋 (A4)
	紙張大小	8.5 x 11 吋 (A4)
	紙張大小	8.5 x 11 吋 (A4)
	紙張大小	8.5 x 11 吋 (A4)
	紙張大小	8.5 x 11 吋 (A4)
	紙張大小	8.5 x 11 吋 (A4)
	紙張大小	8.5 x 11 吋 (A4)
網路規格	網路規格	IEEE 802.3, 10/100/1000
	網路規格	IEEE 802.3, 10/100/1000
	網路規格	IEEE 802.3, 10/100/1000
	網路規格	IEEE 802.3, 10/100/1000
	網路規格	IEEE 802.3, 10/100/1000
	網路規格	IEEE 802.3, 10/100/1000
	網路規格	IEEE 802.3, 10/100/1000
	網路規格	IEEE 802.3, 10/100/1000
	網路規格	IEEE 802.3, 10/100/1000
	網路規格	IEEE 802.3, 10/100/1000
	網路規格	IEEE 802.3, 10/100/1000
	網路規格	IEEE 802.3, 10/100/1000
	網路規格	IEEE 802.3, 10/100/1000
安全規格	安全規格	UL 60950-1, CE, FCC, RoHS
	安全規格	UL 60950-1, CE, FCC, RoHS
	安全規格	UL 60950-1, CE, FCC, RoHS
	安全規格	UL 60950-1, CE, FCC, RoHS
	安全規格	UL 60950-1, CE, FCC, RoHS
	安全規格	UL 60950-1, CE, FCC, RoHS
	安全規格	UL 60950-1, CE, FCC, RoHS
	安全規格	UL 60950-1, CE, FCC, RoHS
	安全規格	UL 60950-1, CE, FCC, RoHS
	安全規格	UL 60950-1, CE, FCC, RoHS
	安全規格	UL 60950-1, CE, FCC, RoHS
	安全規格	UL 60950-1, CE, FCC, RoHS
	安全規格	UL 60950-1, CE, FCC, RoHS

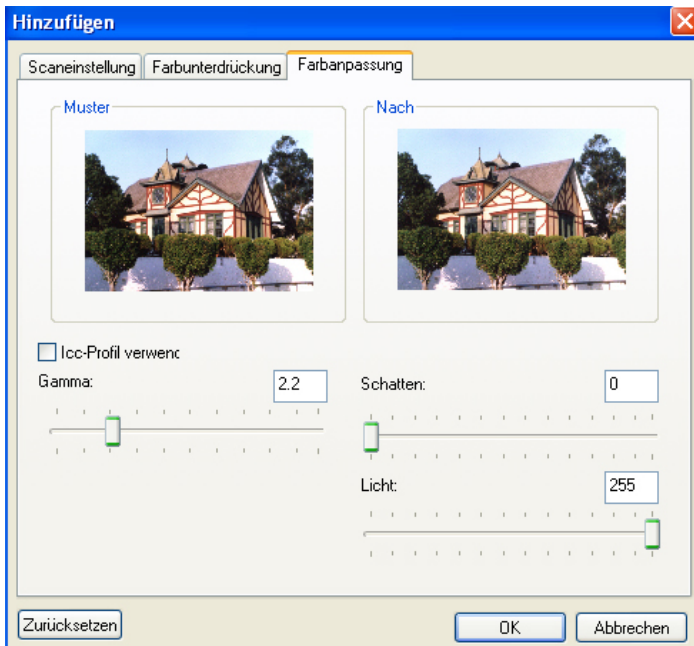
Original

一般規格	型番	平型式片側歯直線歯車
	標準材料	05C8H鋼熱処理
	標準寸法	標準寸法
	加工精度	標準
	1) 歯面粗度 Ra 0.40μm 以下	0.0015mm Ra 以下
	2) 歯面表面粗糙度 Rz 100μm 以下	0.0025mm Rz 以下
	3) 歯面平均線粗度 Ry 100μm 以下	0.0025mm Ry 以下
	4) 歯面平均線粗度 Ry 100μm 以下	0.0025mm Ry 以下
	5) 歯面平均線粗度 Ry 100μm 以下	0.0025mm Ry 以下
	6) 歯面平均線粗度 Ry 100μm 以下	0.0025mm Ry 以下
構造仕様	材料	05C8H鋼熱処理
	標準寸法	標準寸法
	加工精度	標準
	1) 歯面粗度 Ra 0.40μm 以下	0.0015mm Ra 以下
	2) 歯面表面粗糙度 Rz 100μm 以下	0.0025mm Rz 以下
	3) 歯面平均線粗度 Ry 100μm 以下	0.0025mm Ry 以下
	4) 歯面平均線粗度 Ry 100μm 以下	0.0025mm Ry 以下
	5) 歯面平均線粗度 Ry 100μm 以下	0.0025mm Ry 以下
	6) 歯面平均線粗度 Ry 100μm 以下	0.0025mm Ry 以下
	7) 歯面平均線粗度 Ry 100μm 以下	0.0025mm Ry 以下
	8) 歯面平均線粗度 Ry 100μm 以下	0.0025mm Ry 以下
加工仕様	材料	05C8H鋼熱処理
	標準寸法	標準寸法
	加工精度	標準
	1) 歯面粗度 Ra 0.40μm 以下	0.0015mm Ra 以下
	2) 歯面表面粗糙度 Rz 100μm 以下	0.0025mm Rz 以下
	3) 歯面平均線粗度 Ry 100μm 以下	0.0025mm Ry 以下
	4) 歯面平均線粗度 Ry 100μm 以下	0.0025mm Ry 以下
	5) 歯面平均線粗度 Ry 100μm 以下	0.0025mm Ry 以下
	6) 歯面平均線粗度 Ry 100μm 以下	0.0025mm Ry 以下
	7) 歯面平均線粗度 Ry 100μm 以下	0.0025mm Ry 以下
	8) 歯面平均線粗度 Ry 100μm 以下	0.0025mm Ry 以下
構造仕様	材料	05C8H鋼熱処理
	標準寸法	標準寸法
	加工精度	標準
	1) 歯面粗度 Ra 0.40μm 以下	0.0015mm Ra 以下
	2) 歯面表面粗糙度 Rz 100μm 以下	0.0025mm Rz 以下
	3) 歯面平均線粗度 Ry 100μm 以下	0.0025mm Ry 以下
	4) 歯面平均線粗度 Ry 100μm 以下	0.0025mm Ry 以下
	5) 歯面平均線粗度 Ry 100μm 以下	0.0025mm Ry 以下
	6) 歯面平均線粗度 Ry 100μm 以下	0.0025mm Ry 以下
	7) 歯面平均線粗度 Ry 100μm 以下	0.0025mm Ry 以下
	8) 歯面平均線粗度 Ry 100μm 以下	0.0025mm Ry 以下
加工仕様	材料	05C8H鋼熱処理
	標準寸法	標準寸法
	加工精度	標準
	1) 歯面粗度 Ra 0.40μm 以下	0.0015mm Ra 以下
	2) 歯面表面粗糙度 Rz 100μm 以下	0.0025mm Rz 以下
	3) 歯面平均線粗度 Ry 100μm 以下	0.0025mm Ry 以下
	4) 歯面平均線粗度 Ry 100μm 以下	0.0025mm Ry 以下
	5) 歯面平均線粗度 Ry 100μm 以下	0.0025mm Ry 以下
	6) 歯面平均線粗度 Ry 100μm 以下	0.0025mm Ry 以下
	7) 歯面平均線粗度 Ry 100μm 以下	0.0025mm Ry 以下
	8) 歯面平均線粗度 Ry 100μm 以下	0.0025mm Ry 以下

[illegible]

### 4.6.3 Die Registerkarte "Farbanpassung"

**Farbanpassung:** Klicken Sie im Fenster "Scan Configuration Properties" (Eigenschaften von Scaneinstellung) auf "Farbanpassung", um das Fenster "Farbanpassung" aufzurufen. Hier können Sie die Farbqualität des Bilds einstellen, dass es mehr der Vorlage entspricht.



#### ■ ICC-Profil verwenden:

Das ICC-Profil format wurde vom "International Color Consortium" (ICC) als Anwendungsübergreifender Standard entwickelt. Mit den ICC-Profilen können Sie Farben auf verschiedenen Plattformen, Geräten und mit ICC kompatiblen Anwendungen Farben genauer reproduzieren.



**Normal**



**ICC-Profil verwenden**

- **Gamma:** Mit dieser Funktion werden die Mitteltöne des Bilds geändert, ohne zu stark die hellsten und dunkelsten Bereiche des Bilds zu sehr zu beeinflussen.

Bei jeder Änderung des Gammawerts ändert sich das Bild entsprechend.

Gammawert: 1,0



Gammawert: 1,4



Gammawert: 2,0



- **Licht und Schatten:** Licht bezieht sich auf den hellsten Punkt eines gescannten Bilds, Schatten auf den dunkelsten Punkt. Mit den Funktionen Licht und Schatten können Sie den Farbbereich erweitern und in einem Grauton- oder Farbbild mehr Details hervorheben.

Bei jeder Veränderung des Werts für Licht und Schatten ändert sich das Bild entsprechend.

Licht: 255/Schatten: 0(Normal)



Licht: 210/Schatten: 10



Licht: 200/Schatten: 0



Licht: 255/Schatten: 50





## 4.7 Eine Scaneinstellung löschen

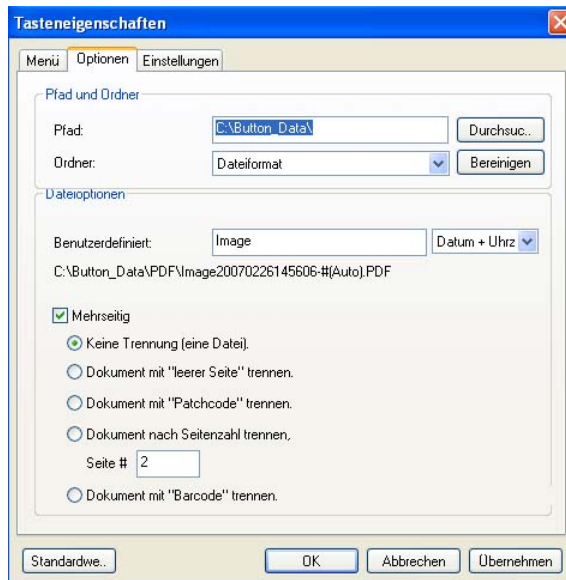
1. Wählen sie im Fenster "Tasteneigenschaften" die Scaneinstellungen aus, die gelöscht werden sollen.



2. Klicken Sie auf "Löschen". Im nächsten Fenster muss der Löschvorgang bestätigt werden. Klicken Sie zum Löschen auf "OK" und zum Beenden auf "Abbrechen".

## 4.8 Optionen für eine Taste wählen

Klicken Sie im Fenster "Tasteneigenschaften" auf die Registerkarte "Optionen".



### ■ Pfad- und Ordneroptionen

#### **Pfad- und Ordnername**

Geben Sie einen Pfad ein oder klicken Sie auf "Durchsuchen", um den Pfad für das gescannte Bild auszuwählen.

Standardeinstellung: Button\_DATA

**Hinweis:** Damit nicht versehentlich der Inhalt der Systemordner gelöscht werden kann, verhindert Button Manager, dass die gescannten Bilder nicht in den Ordnern "Arbeitsplatz", "Programme", "Windows" und "Dokumente und Einstellungen" des Systemlaufwerks (z. B. das Laufwerk C) gespeichert werden.

## Ordner

Legen Sie den Namen des Ordners fest, in dem das gescannte Bild gespeichert werden soll. Sie können wählen zwischen **Kein**, **Anwendungsname**, **Dateiformat**, **Datum**, **Datum + Uhrzeit**. Es wird empfohlen, die gescannten Bilder nach einer dieser Optionen zu sortieren. Wenn sie z. B. Datum + Uhrzeit wählen, wird der Ordner mit dem Namen 2005-10-31-13-56-41 bezeichnet. Angezeigt werden Jahr-Monat-Tag-Stunde-Minute-Sekunde.

Wenn Sie auf das Feld "Bereinigen" klicken, können Sie alle gescannten Bilder aufrufen und löschen.

## ■ Dateinamenoptionen

### Dateiname

Bei dieser Option legen Sie fest, ob der Dateiname eine **Seriennummer**, das **Datum**, die **Uhrzeit** oder **Datum + Uhrzeit** enthalten soll. Wenn Sie z. B. Datum + Uhrzeit wählen, wird die Datei benannt als "image-2005-10-31-13-56-41". Angegeben werden  
Dateiname-Jahr-Monat-Tag-Stunde-Minute-Sekunde.

## ■ Mehrseitenoptionen

Es gibt drei Arten von Dateiformaten, die mehrseitige Dokumente unterstützen. Wählen Sie TIF, PDF oder DjVu.

### Keine Trennung (eine Datei)

Wählen Sie diese Option, wenn Sie aus einem mehrseitigen Dokument nur eine Datei erstellen möchten.

**Dokument  
mit "leerer  
Seite"  
trennen.**

Wählen Sie diese Option, wenn Sie das mehrseitige Dokument mit einer leeren Seite trennen möchten. Lesen Sie auch bei der Einstelloption "**Leere Seite entfernen**" nach.

**Dokument  
mit  
"Patchcode"  
trennen.**

Wählen Sie diese Option, wenn Sie das Dokument mit einem "Patchcode" trennen möchten.

**Dokument  
nach  
Seitenzahl  
trennen.**

Wählen Sie diese Option, wenn Sie das Dokument nach einer bestimmten Seitenzahl trennen möchten.

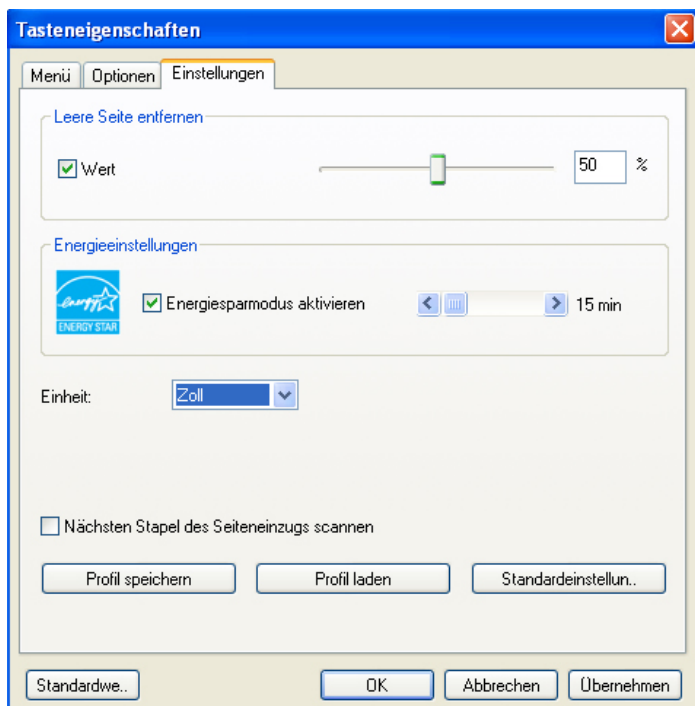
**Dokument  
mit  
"Barcode"  
trennen.**

Wenn Sie das Dokument per "Barcode" trennen lassen, wird der Dateiname des gescannten Dokuments nach Abschließen des Scanvorgangs durch den Barcodetyp identifiziert (z. B. "imagexxxx(code 93)-m1" oder "imagexxxx(code 25)").

Um die Genauigkeit bei der Barcode-Erkennung sicherzustellen, wählen Sie eine Scanauflösung von mindestens 300 dpi.

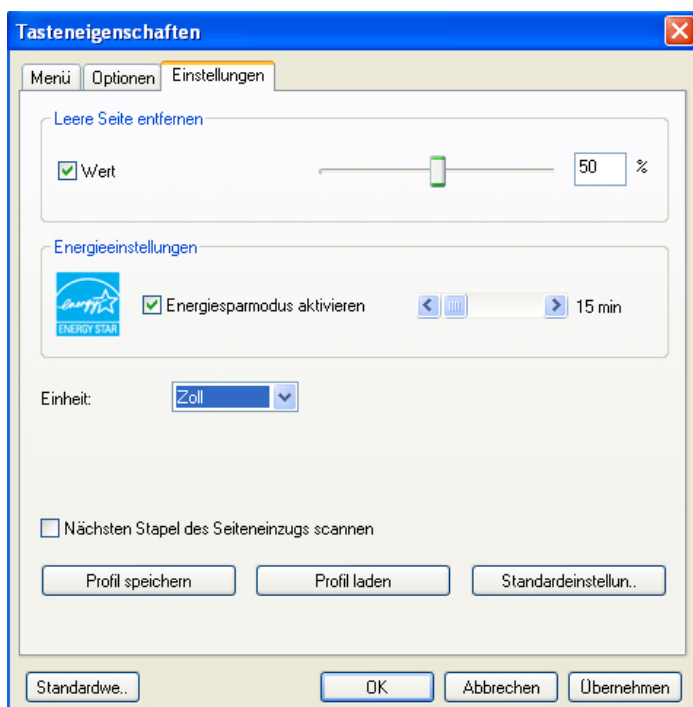
## 4.9 Eine leere Seite entfernen

Markieren Sie im Fenster Tasteneigenschaften auf der Registerkarte "Setting" (Einstellung) bei "**Leere Seite entfernen**" die Option **Wert** und verschieben Sie den Regler nach links oder rechts.



## 4.10 Den Energiesparmodus einstellen

Markieren Sie im Fenster "Tasteneigenschaften" auf der Registerkarte "Setting" (Einstellung) die Option **"Energiesparmodus aktivieren"** und stellen Sie mit dem Regler eine Dauer ein, nach deren Verstreichen ohne weitere Aktion der Stromsparmodus aktiviert werden soll. Sie können einen Wert zwischen 1 und 720 Minuten wählen. Die Standardeinstellung ist 15 Minuten.

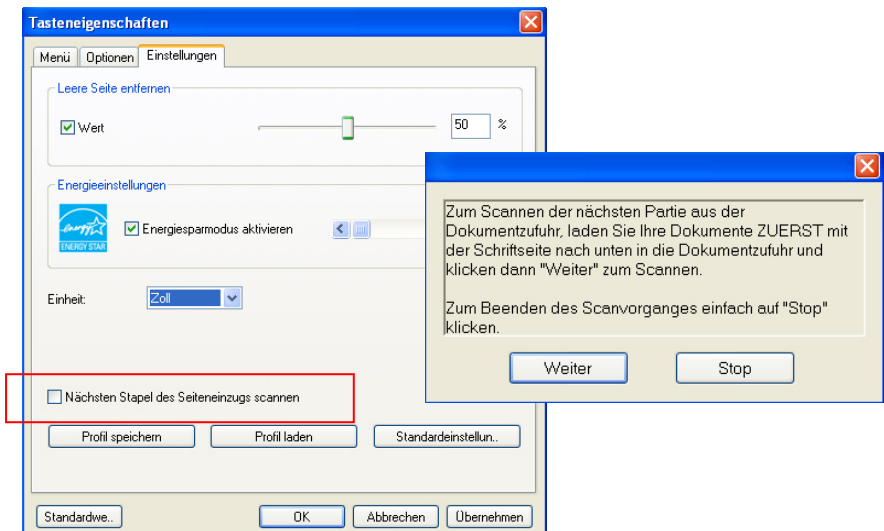


## 4.11 Einen Scanvorgang über den Seiteneinzug fortsetzen

### **Continue to scan next batch from the document feeder:**

(Nächsten Stapel des Seiteneinzugs scannen:)

Markieren Sie dieses Kontrollfeld, wenn der Scanvorgang über den automatischen Seiteneinzug fortgeführt werden soll. Wenn der Scanvorgang abgeschlossen ist, erscheint dann das unten abgebildete Dialogfeld. Legen Sie das Dokument in den automatischen Seiteneinzug ein, und klicken Sie auf "Continue" (Fortfahren), um den nächsten Dokumentensatz zu scannen.

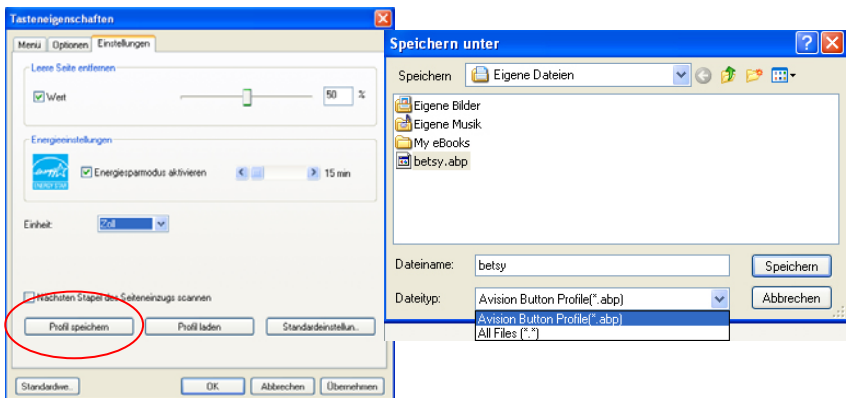


## 4.12 Profile speichern und laden

Der Tastenmanager erlaubt es Ihnen Ihr Profil zu speichern (vom Kunde eingestzt) und das Profil in einigen Sekunden zu laden.

Ein Profil speichern,

1. Individuell einrichten. (zum Beispiel, Ändern Sie die Auflösung, Bestimmungsapplikation, oder andere Scannereinstellungen).
2. Von der Einstellungstaste im Eigenschaftsfenster, klicke "Profile speichern", ein "Speichern unter" im Dialogfeld erscheint.

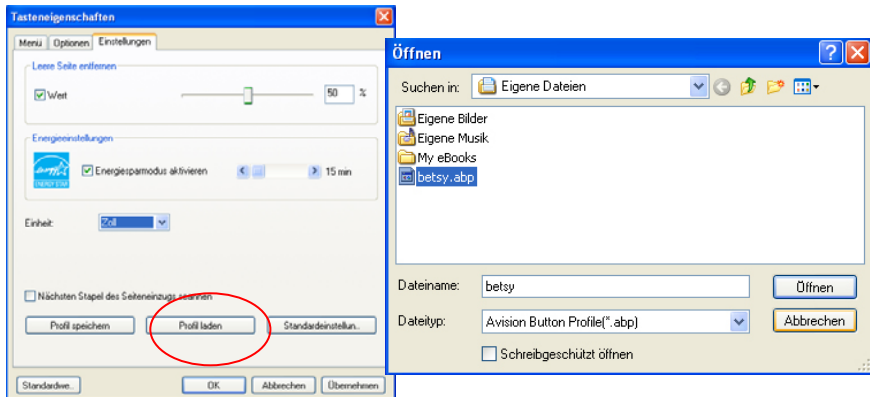


Geben Sie den Dateinamen Ihres Profils ein und klicken Sie dann "Speichern", um das Profil zu speichern. ( Die Default Dateinamenerweiterung, abp, ist die Abkürzung Avison Button Profile. Sie können Ihre eigene Dateinamenerweiterung schaffen, indem Sie alle Dateien wählen (\*. \*) vom "Speichern unter" schreiben Sie Ihren Dateinamen und die Erweiterung ein, drücken Sie auf "Eingabe".



Ein Profil laden,

1. An der Einstellung in den unteren Eigenschaftenfenster, klicken Sie "Profil laden", ein Dialogfenster erscheint.



2. Wählen Sie das Profil, das Sie laden möchten (zum Beispiel, xxx.abp)
3. Klicken Sie "öffnen", um das Profil zu laden. Ihr gewähltes Profil erscheint auf dem Bildschirm.

### **Voreinstellungen:**

Klicken Sie auf diese Taste, und die Voreingestellungen der Optionen und der Einstellungen werden wieder aktiviert.


### **Standardeinstellungen:**

Klicken Sie auf diese Taste, um die Standardeinstellungen wiederherzustellen.

## 4.13 Wenn ein Problem auftritt

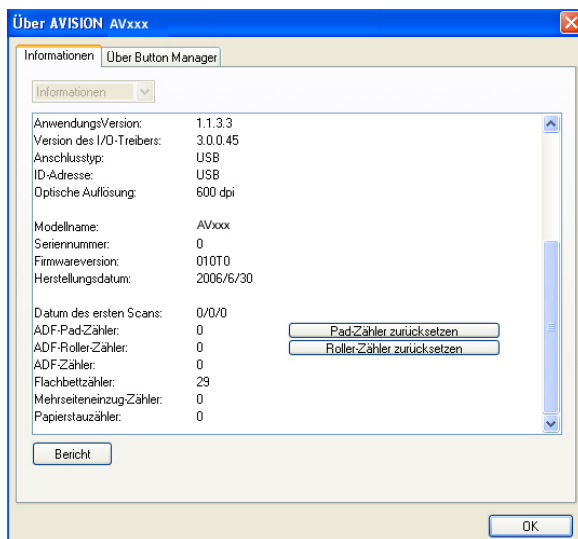
Wenn eine Fehlermeldung erscheint, und Sie das Problem nicht löschen können, können Sie eine "report.txt" -Datei zur Fehlerbehebung an das für Sie nächste Service-Center schicken. Führen Sie dazu die folgenden Schritte aus.

1. Klicken Sie mit der rechten Maustaste auf das

Tastensymbol () , das sich am rechten unteren Rand des Bildschirms befindet. Ein Kontextmenü erscheint.



2. Klicken Sie auf "Über", um das Dialogfeld "Informationen" aufzurufen.



3. Klicken Sie auf die Taste "Report" (Bericht). Dadurch wird eine "report.txt"-Datei (C:\Button\_Report.txt) erzeugt, die dann auf dem Bildschirm erscheint. Senden Sie diese Datei für eine schnelle Fehlerbehebung an das nächste Service-Center.

### **Die Taste "Pad-Zähler zurücksetzen" ⌵ :**

Nach dem Scannen von ca. 50.000 Seiten (die Anzahl hängt vom Scannertyp ab) über den automatischen Seiteneinzug (ADF), kann der ADF bereits so abgenutzt sein, dass Probleme beim Seiteneinzug entstehen. In diesem Fall wird empfohlen, ein neues ADF-Pad einzusetzen. (Eine ausführliche Beschreibung finden Sie im Benutzerhandbuch.) ADF-Pads können Sie bei Ihrem nächsten Fachhändler bestellen. Wenn Sie das ADF-Pad ausgewechselt haben, klicken Sie auf "Pad-Zähler zurücksetzen", um den Pad-Zähler zurückzusetzen.

### **Die Taste "Roller-Zähler zurücksetzen" ⌵ :**

Nach dem Scannen von ca. 200.000 Seiten (die Anzahl hängt vom Scannertyp ab) über den automatischen Seiteneinzug (ADF), kann der ADF bereits so abgenutzt sein, dass Probleme beim Seiteneinzug entstehen. In diesem Fall wird empfohlen, einen neuen ADF-Roller einzusetzen. (Beachten Sie, dass der ADF-Roller nur von einem autorisierten Service-Center ausgewechselt werden darf.) Wenn Sie den ADF-Roller ausgewechselt haben, klicken Sie auf "Roller-Zähler zurücksetzen", um den Roller-Zähler zurückzusetzen.

### **Hinweis :**

Die Lebensdauer dieser Teile sowie die Schritte, die zum Auswechseln erforderlich sind, hängen vom Scannertyp ab. Ausführliche Informationen erhalten Sie im Fachhandel.

# Index

## A

Abbildungssegmentierung, 25  
**Auflösung**, 35  
**Automatische Ausrichtung**,  
36

## B

BMP, 23

## D

DjVu, 26

## E

Eigenschaften von  
Scaneinstellung  
Scaneigenschaften,  
Farbunterdrückung,  
Farbanpassung, 32  
**Energiesparmodus**  
**aktivieren**, 51

## F

**Farbanpassung**, 43  
**Farbe**, 33  
**Filterschwelle**, 41

## G

Grau, 33

## H

**Helligkeit**, 34  
**Hintergrundebene**, 41

## I

ICC-Profil, 43

## J

JPEG, 24

## K

**Kontrast**, 34

## L

**Leere Seite entfernen Wert**,  
50  
Licht, 44

## M

**Mehrseiteneinzug-Erkennu**  
**ng**, 37  
modus  
S&W, Grau, Farbe, 33

## P

**Pad-Zähler zurücksetzen**,  
56  
PDF, 24

**PDF/A**, 25

## R

**Roller-Zähler zurücksetzen**,  
56

## S

S&W, 33

**Scanbereich**, 37

Schatten, 44

## T

Tasteneigenschaften, 5

TIFF, 23

## Ü

Überlängenerkennung, 37

## U

**Ultrasonic Erkennung**, 38

## Z

Zuschneiden

Automatisch,

Transportgesichert,

Erkennung des

Seitenendes, 36